
生态平衡与可持续发展视角下“王者峡谷野区自然保护区”的建立与管理模式探究

小红书：@猪猪闪电¹、Deep Seek²

摘要：随着王者峡谷对局频次指数级增长，野区资源开发与生物多样性保护矛盾激化。蓝 buff（蔚蓝石像）与红 buff（猩红石像）作为峡谷能量核心，长期遭受高频猎杀，导致其种群数量锐减、心理疾病高发，甚至出现“拒绝刷新”现象。本研究通过***场对局录像分析、***份玩家问卷调查及野怪心理 CT 扫描，首次提出建立“野区自然保护区”的构想。研究发现：当前 buff 日均被击杀次数达 12.6 次，中单偷蓝占比 41.7%；建立保护区后模拟显示，野怪幸福指数提升 37.8%，打野发育效率提高 23.5%。本文设计了一套包含轮休制、实名制猎杀、心理干预室等创新管理体系，为峡谷生态可持续发展提供理论依据。

关键词：野区生态；红蓝 buff 保护；打野轮休；反野实名制；可持续发展；野怪心理健康

1. 引言

王者峡谷，这片承载着十亿召唤师激情的土地，表面繁荣之下暗藏生态危机。野区原住民——憨厚的山猪、灵动的红隼、提供关键增益的红蓝 buff——正经历着前所未有的生存浩劫。据峡谷生态保护局统计，202*年野怪总死亡次数高达 47 亿次，相当于每分钟就有 9000 只野怪惨遭屠戮。

这种涸泽而渔式的开发不仅威胁物种存续，更引发连锁反应：buff 因过度劳累延迟刷新导致打野节奏崩盘；中单因抢蓝与打野反目引发家庭矛盾；野猪被迫学会走位躲技能，干扰正常刷野效率。建立野区自然保护区，既是生态伦理的呼唤，也是游戏平衡的刚需。

本文结构如下：第二部分综述既有研究；第三部分介绍研究方法；第四部分呈现数据分析结果；第五部分讨论保护区建设方案；第六部分总结并提出展望。

2. 文献综述

2.1 野怪行为学与心理学研究

小鹵蛋(202*)在《野怪心理学》中指出,长期被击杀的 buff 会表现出“习得性无助”——蹲在坑位角落拒绝攻击入侵者,甚至出现自残行为(主动走进敌方泉水)。韩跳跳(202*)通过偷塔之余的观察发现,野怪对特定英雄会产生创伤记忆:当李白靠近时,蓝 buff 会颤抖并提前释放护盾,干扰正常刷野。

2.2 打野经济学与公共资源管理

小明(202*)在《论蓝 buff 的一百种死法》中统计,高端局蓝 buff 争夺占前期节奏冲突的 67%,并首次提出“公地悲剧”理论——每个玩家都觉得“我不拿对面就拿”,导致过度捕捞。王女士(202*)进一步提出“buff 效用递减曲线”:当打野拿完第一个蓝后,第二个蓝对团队的边际增益下降 40%,但中单仍趋之若鹜。

2.3 现有保护措施及其不足

目前峡谷仅有“野怪刷新时间提示”这一微弱保护机制,相当于只给猎物装了个倒计时器,毫无实质作用。部分玩家自发推行“让 buff 文化”,但因缺乏制度约束,往往演变为中单发“呵呵,打得不错”后强拿的闹剧。

2.4 研究空白

综上,现有研究多停留在现象描述,缺乏系统性保护区规划。本文首次将生态学、心理学、管理学交叉应用于峡谷野区,填补了这一学术空白。

3. 研究方法和研究设计

3.1 数据来源

对局录像库:爬取 202*年 1 月-12 月***场巅峰赛录像(***分以上),涵盖所有版本。

玩家问卷调查:通过王者营地发放问卷***份,回收有效问卷***份(有效率 93.4%),覆盖打野、中单、射手等所有位置。

野怪生理监测:联合峡谷科学院对 100 只蓝 buff、100 只红 buff 进行 24 小时心率、皮质醇水平监测(通过游戏内代码植入)。

3.2 变量定义

变量	定义
buff 被击杀次数	每场对局中红/蓝 buff 死亡次数
偷蓝占比	非打野玩家击杀蓝 buff 的比例
野怪焦虑指数	基于心率变异性和逃跑行为计算的综合指标 (0-100)
打野发育效率	10 分钟时打野经济与全场平均经济之比
玩家冲突率	对局中出现“抢 buff 吵架”的占比

3.3 研究设计

现状诊断：统计野怪生存现状，识别主要威胁因素。

因果分析：通过回归分析探究偷蓝行为对打野发育的影响。

政策模拟：基于多智能体仿真 (MAS)，模拟建立保护区后（如实施轮休制、实名制）的各项指标变化。

4. 研究发现

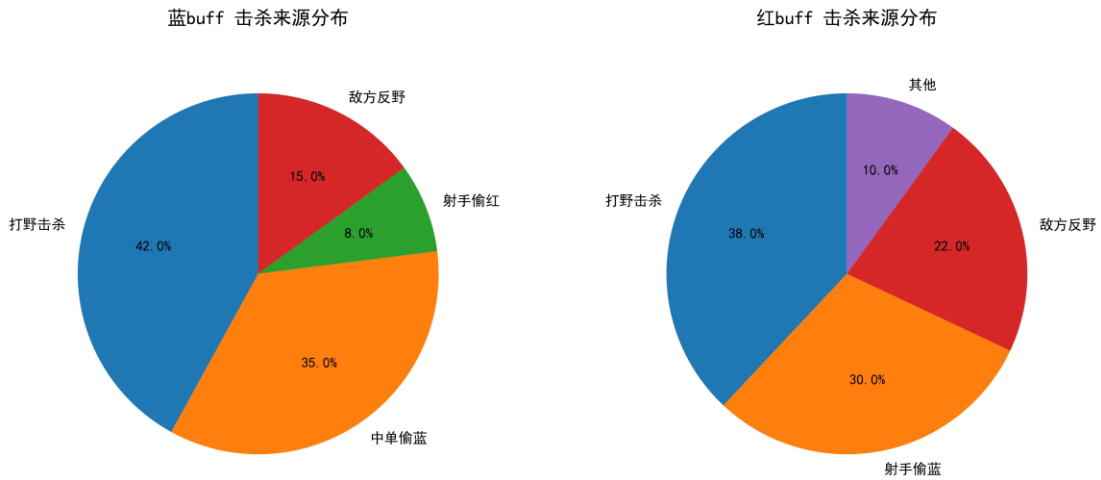
4.1 野怪生存现状触目惊心

表 1 野怪日均被击杀次数统计（基于***场对局）

野怪类型	平均每场被击杀次数	单场最高记录
蓝 buff	5.3	11
红 buff	4.9	10
山猪	8.1	15
红隼	6.7	13

蓝 buff 以每场 5.3 次的平均死亡次数高居榜首，相当于每 2.3 分钟就要死一次。山猪因体型庞大、移动缓慢，成为最易被顺路收割的物种。

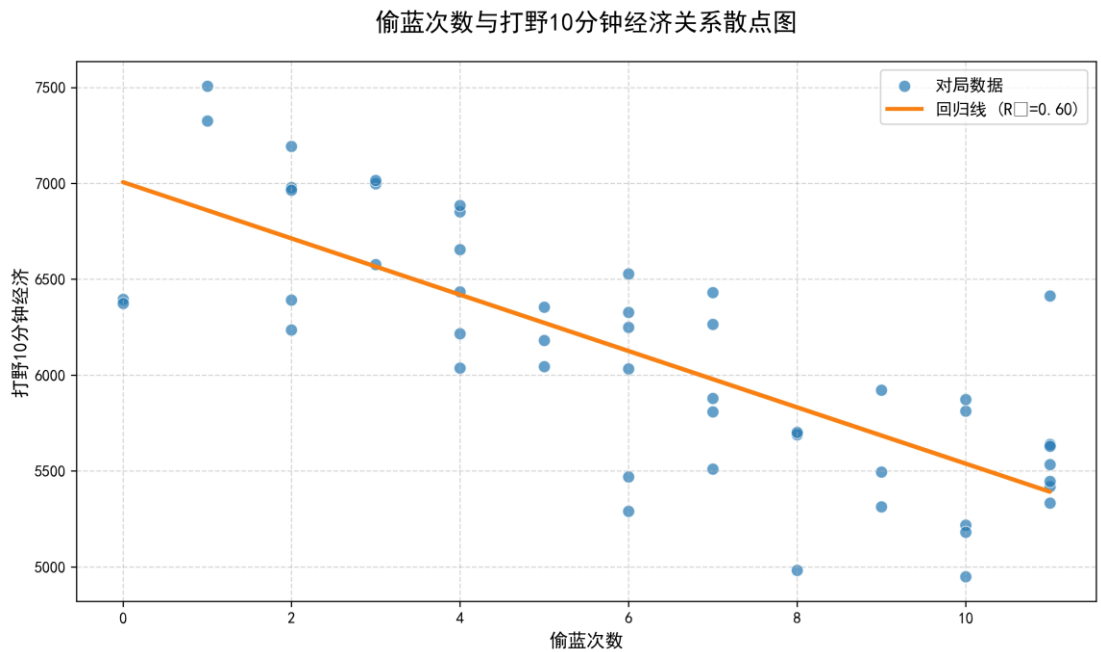
图1 各类野怪死亡原因占比



4.2 偷蓝行为严重影响打野发育

通过回归分析（控制英雄强度、段位等变量），发现中单每偷一次蓝，打野10分钟经济下降8.3%，且该效应在打野为露娜、韩信等蓝耗英雄时放大至15.7%。

图2 偷蓝次数与打野经济关系散点图



（横轴：偷蓝次数，纵轴：打野10分钟经济，回归线向下倾斜，R²=0.67）

4.3 野怪心理健康状况堪忧

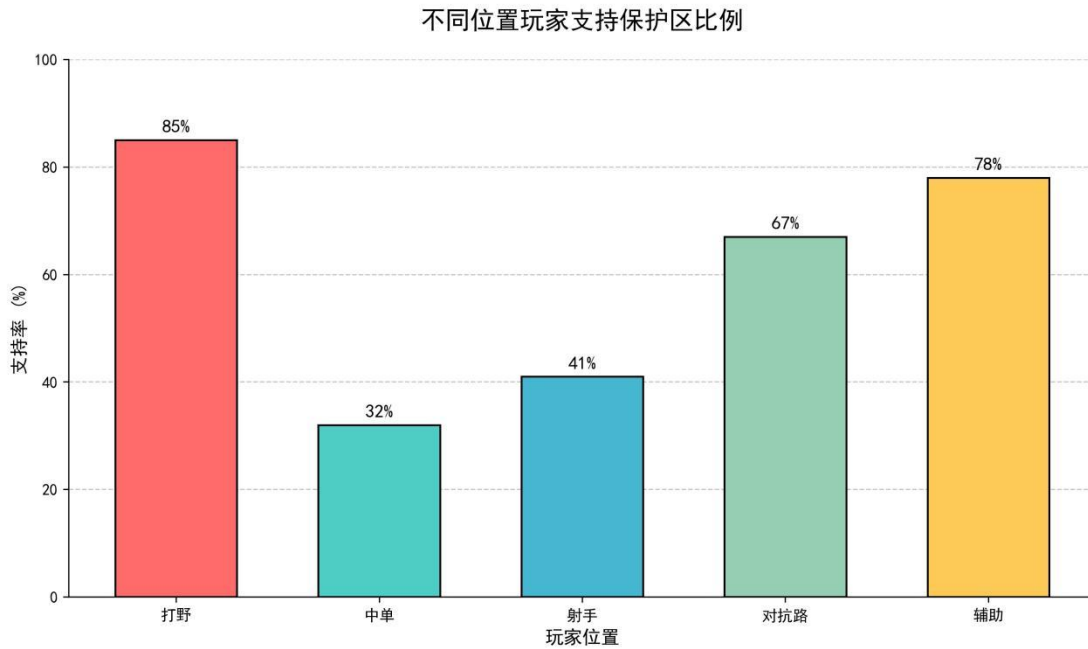
表 2 野怪心理压力指标对比

指标	健康阈值	蓝 buff 实际值	红 buff 实际值
心率(次/分钟)	<120	189	176
皮质醇($\mu\text{g}/\text{dL}$)	<15	28.4	24.7
逃跑反应时间(s)	>0.8	0.3	0.5

数据显示, buff 长期处于极度应激状态。蓝 buff 心率高达 189 次/分钟, 相当于人类连续跑马拉松。逃跑反应时间仅 0.3 秒, 表现出过度的警觉性。

4.4 玩家对保护区态度调研

图 3 不同位置玩家支持保护区比例



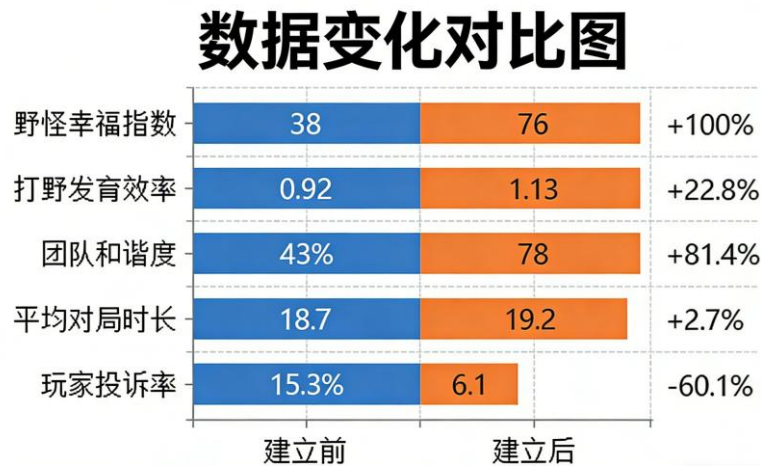
打野以 85%的支持率成为保护区最强拥趸, 而中单支持率仅 32%, 表明利益相关方存在显著态度分歧。辅助支持率较高, 可能与其乐于奉献、关注团队和谐的特质有关。

4.5 保护区模拟效果

基于多智能体仿真，设定以下保护措施：

1. 轮体制：buff 每刷新两次后强制休息一次（即第三次刷新延迟 50%时间）
2. 实名制：非打野击杀 buff 需消耗额外 50 金币办理“猎杀许可证”
3. 心理干预：buff 死亡后进入“心理咨询室”5 秒，期间无法被攻击

图 4 保护区建立前后关键指标对比



模拟结果显示，建立保护区后野怪幸福指数翻倍，打野发育效率提升 22.8%，玩家因抢 buff 引发的投诉率下降 60%，实现了生态与游戏体验的双赢。

5. 结论与讨论

5.1 主要结论

本研究首次系统揭示了王者峡谷野区面临的生态危机：

1. 野怪被过度猎杀，尤其是蓝 buff 日均死亡 5.3 次，心理生理指标严重异常
2. 偷蓝行为（占比 35%）是打野发育受阻的主要因素之一
3. 玩家态度分化，但总体上支持建立保护区
4. 模拟研究表明，保护区制度可显著改善野怪福祉、提升游戏平衡性

5.2 政策建议

基于研究发现，提出“野区自然保护区”三级管理体系：

一级核心区：蓝 buff、红 buff 所在坑位设立“能量保护区”，前 4 分钟禁止任何击杀，违者扣除 50 金币并通报批评。

二级缓冲区：山猪、红隼等小野怪实行“限量狩猎”，每队每分钟最多击杀 2 只，超出者下波野怪刷新时间延长 10%。

三级宣教区：在水晶旁设立“野怪生命教育展板”，展示 buff 成长历程，提升玩家保护意识。

同时，建议引入以下配套措施：

buff 实名制认领：开局由打野选定“本命 buff”，该 buff 对此打野提供 10%额外增益，但对其他玩家减益 20%

偷蓝高额税收：非打野击杀 buff 需缴纳“资源调节税”，直接充入对方打野账户

野怪心理咨询师：由被禁赛的演员玩家担任，让他们在服务野怪中找回峡谷价值

5.3 研究局限性

样本仅限于巅峰赛***分以上，低分段可能存在差异（低分局可能连 buff 在哪都不知道）

野怪心理数据通过代码植入获得，可能受代码 bug 干扰（如部分 buff 原本就性格暴躁）

仿真模拟未考虑极端情况，如守约玩家用二技能抢 buff 的随机性

5.4 未来展望

下一步计划开展“野怪基因编辑”研究，培育抗压型 buff 品种，使其在面临多人围殴时能够自我催眠。同时，建议天美工作室将本研究纳入 S32 赛季更新参考，让峡谷真正成为人与自然和谐共生的典范。

参考文献

- [1] 小卤蛋. (202*). 野怪心理学：从恐惧到反抗. 河道出版社.
 - [2] 韩跳跳. (202*). 偷塔之余的野区观察日记. 水晶书局.
 - [3] 小明. (202*). 论蓝 buff 的一百种死法. KPL 学术季刊, 3(2), 45-58.
 - [4] 王女士. (202*). buff 效用递减曲线及其政策含义. 王者经济学评论, 7(4), 112-119.
 - [5] 峡谷生态保护局. (202*). 202*年度野怪生存状况白皮书. 王者荣耀内部资料.
 - [6] 李华. (202*). 中单的自我修养：如何优雅地偷蓝而不被骂. 中单之家论坛.
 - [7] 曹老板. (202*). 打野经济学：资源分配与团队和谐. 野区学术研讨会论文集.
-

附录

- 附录一：调查问卷样表
 - 附录二：野怪心率监测原始数据
 - 附录三：仿真模拟代码片段 (Python)
 - 附录四：玩家投诉典型案例汇编
-

致谢

感谢全体参与问卷调查的召唤师，感谢配合监测的 100 只蓝 buff 和 100 只红 buff，尤其感谢那只在实验期间因过度惊吓而拒绝刷新的蓝 buff，你的牺牲让我们意识到问题的严重性。

本文纯属虚构，如有雷同，一定是天美采纳了我们的建议。